

خانه تاریخی آل یاسین (کاشان)



تاریخچه

این خانه در محله ای به نام گذر «در بند آقا» واقع شده است. چون قبلاً این کوچه از دو طرف دارای در بوده به آن در بند و چون عده ای از علما و سادات در این محله بوده اند به آن آقا می گویند.

خانه دارای قدمتی بین ۱۵۰ تا ۲۰۰ سال است. آنرا بدستور فتحعلی شاه برای شخصی به نام سید محمد تقی حسینی پشت مشهدی که از علمای قرن سیزدهم بوده و با ملا احمد نراقی و شیخ انصاری مکاتبه و مصاحبه داشته و اکنون در بقعه حبیب بن موسی دفن است، می سازد. گویا این شخص جزو متصوفه هم بوده و رئیس فرقه ای به نام کمیلیه بوده است. نقل است که زمانی فتحعلی شاه به او می گوید کدامیک از فرزندان من صلاحیت سلطنت را دارند و او می گوید محمد میرزا، در حالی که عباس میرزا در تبریز ولیعهد بوده است. بعداً عباس میرزا می میرد و محمد میرزا تبدیل به محمد شاه می شود. محمد شاه بعدها خانه را وسعت می دهد و بخش هایی را به آن می افزاید. خانه به طور موروثی به نسل های بعدی انتقال می یابد تا به شخصی به نام نظام الدین اجتهد می رسد. ایشان همچنین، اولین نماینده مردم کاشان در مجلس شورای ملی بعد از مشروطه بوده است. این شخص آخرین فرد عالم از خاندان بوده است. در زمان این شخص، شناسنامه مُد می شود و او به آل یاسین تغییر نام می دهد در همین زمان شخصی به نام نایب حسین دست

به شورش و تجاوز می زند و توسط حکومت وقت دستگیر می شود. در دادگاه، متهم اعلام می کند که فقط رأی جناب آل یاسین را قبول دارد. آل یاسین هم حکم به مجازات او می کند. نایب حسین توسط هم دستانش رهانیده می شود و به کاشان می گریزد؛ دیکتاتوری عجیبی راه انداخته و به مدت ۲۰ سال منطقه کاشان را از حکومت مرکزی جدا می کند و چون کینه آل یاسین را به دل گرفته بود، قسمت های زیادی از خانه را تخریب می کند. نقاشی ها و گچبری ها را از بین برده و خانه را آتش می زند.

خانه تا سال ۱۳۶۵ مسکونی بوده و در سال ۱۳۷۰ توسط نسل چهارم به شهرداری کاشان به مبلغ ۸ میلیون تومان فروخته شده و در سال ۷۵ تا ۷۶ بازسازی می شود و اکنون هم محل معاونت عمرانی شهرداری کاشان است. بنا به نحو جالبی برای پاسخگویی به نیازهای امروزی تغییر کاربری داده شده است.



قسمت های مختلف خانه

خانه از دو قسمت کلی اندرونی و بیرونی تشکیل شده است.

در کنار در ورودی خانه دو سکو وجود دارد که نام آن «شیخ نشین» یا «پیر نشین» است.

پس از گذشتن از مدخل خانه که هشتی ورودی نام دارد به فضایی سر پوشیده با اتاق هایی در پیرامون و دو طبقه می رسیم که در وسط آن حوض آبی وجود دارد. کل این قسمت از ساختمان به بیرونی مشهور است.

بیرونی خانه مخصوص مراجعات روزمره، پذیرایی از مهمان ها و اقامت مسافرین بوده است. به خود این فضا، حوضخانه می گویند. (فضایی مسقف که در وسط آن حوض آب وجود داشته باشد). در حوضخانه دو ردیف اتاق وجود دارد. اتاق های قسمت بالا مخصوص خانم ها و اتاق های قسمت پایین مخصوص آقایان بوده است که از آن ها در مراسم عروسی، جشن، عزاداری و یا محرم استفاده می شده است. تمام اتاق ها دارای درب هایی چوبی به نام اُرسی بوده که به صورت عمودی باز و بسته می شده اند. در کنار حوضخانه، دالان بزرگی قرار دارد که ارتباط دهنده قسمت اندرونی به کوچه است. (خانه دو درب دارد) این دالان به دالان حجاب معروف بوده است.

قسمت اندرونی خانه دارای حیاطی بزرگ است که در دو طرف آن قسمت های زمستانی و تابستانی نشین وجود دارد. قسمت راست حیاط که آفتابگیر است قسمت زمستانی نشین بنا بوده است. فضاهای این مکان، پوشیده است و دارای اتاقی است به نام کرسی خانه که در آن کرسی بزرگی موجود است و در زیر آن چاله ای به نام چاله زغال وجود دارد که در زمستان ها از آن برای گرم شدن استفاده می کرده اند. سمت چپ حیاط، قسمت تابستانی نشین بنا است. فضاهای این قسمت بازتر بوده و دارای یک ایوان زیبا به نام شاه نشین است که در تابستان ها در آن قلیان و میوه... مصرف کرده و هوایی خنک دارد. زیر شاه نشین سرداب اصلی خانه است. خانه دارای چندین سرداب می باشد. در گوشه سرداب اصلی پنجره های مشبکی وجود دارد که به بادگیر های خانه متصل اند. بادگیرهای کاشان، ۴ پَر هستند (بر خلاف بادگیرهای یزد که ۸ پَر می باشند) که می توانند باد را از چهار سمت به داخل خود بکشند. در وسط بادگیر یک دیوار نازک وجود دارد که باعث می شود هوای گرم و سبک از یک طرف بالا رود و هوای سرد و سنگین از طرف دیگر، پایین بیاید. در زیر بادگیرها، یک چاه نیمه عمیق حفر می کنند تا به آب برسد، جریان آب باعث اختلاف فشار هوا و خنکی هوا شده (هوای مکیده شده به داخل بادگیر بر اثر اختلاف فشار ناشی از جریان آب) که یک بادگیر معادل ۶ تا ۷ کولر، کارایی دارد. زیر زیرزمین ها توسط شبکه ای از کانال ها به هم متصل شده اند و گردش هوا در این کانال ها باعث ایجاد خنکی و هوای مطبوع در کل ساختمان می گردد. در داخل سرداب ها، سردابه های کوچکتری وجود دارد که به پس سرداب معروف اند. از آن ها برای خنک نگه داشتن آب و مواد غذایی استفاده می شده است. یکی از این پس سردابه ها به خانه های اطراف راه داشته که مخصوص عبور و مرور خانم ها بوده. همچنین راه مخفی و راه فرار خانه نیز بوده است. نور سرداب توسط پنجره ها و سردر مشبک آن تامین می شده. مشبک بودن پنجره ها و سر در موجب می شده که ضمن تأمین نور، شخص از داخل حیاط به داخل سرداب، دید نداشته باشد چون اهل و عیال خانه در ظهر ها و بعد از ظهر های روز های گرم از سرداب استفاده می کرده اند.

در فضای پشت بام خانه، دیوارهایی دور تا دور خانه وجود دارد که به دیوار حجاب معروف اند. وجود این دیوارها باعث می شده است که در هنگام استفاده از بام به خانه مجاور دیدی وجود نداشته باشد.

در فضای بام بعضی از خانه ها، فضایی وجود دارد که از سه طرف محدود است. و به آن بهار خواب یا مهتابی می گویند و از آن برای خوابیدن در شب و در فصل بهار یا تابستان استفاده می کنند.



عکس از جبهه شرقی

نکات پراکنده:

- قسمت بیرونی خانه، محل تدریس سید محمد تقی حسینی پشت مشهدی هم بوده است.
- خانه از وسعت بیشتری برخوردار بوده مثلاً در سمت چپ حیاط (گوشه) راه مسدودی وجود دارد که قبلاً حمام بوده یا گوشه سمت راست حیاط، راهرویی است که به حیاطی دیگر اتصال داشته و اکنون مسدود است.
- در سمت راست هشتی ورودی، حیاط خلوتی وجود دارد که گچبری های آن زیباست و مخصوص خدمه بوده است.

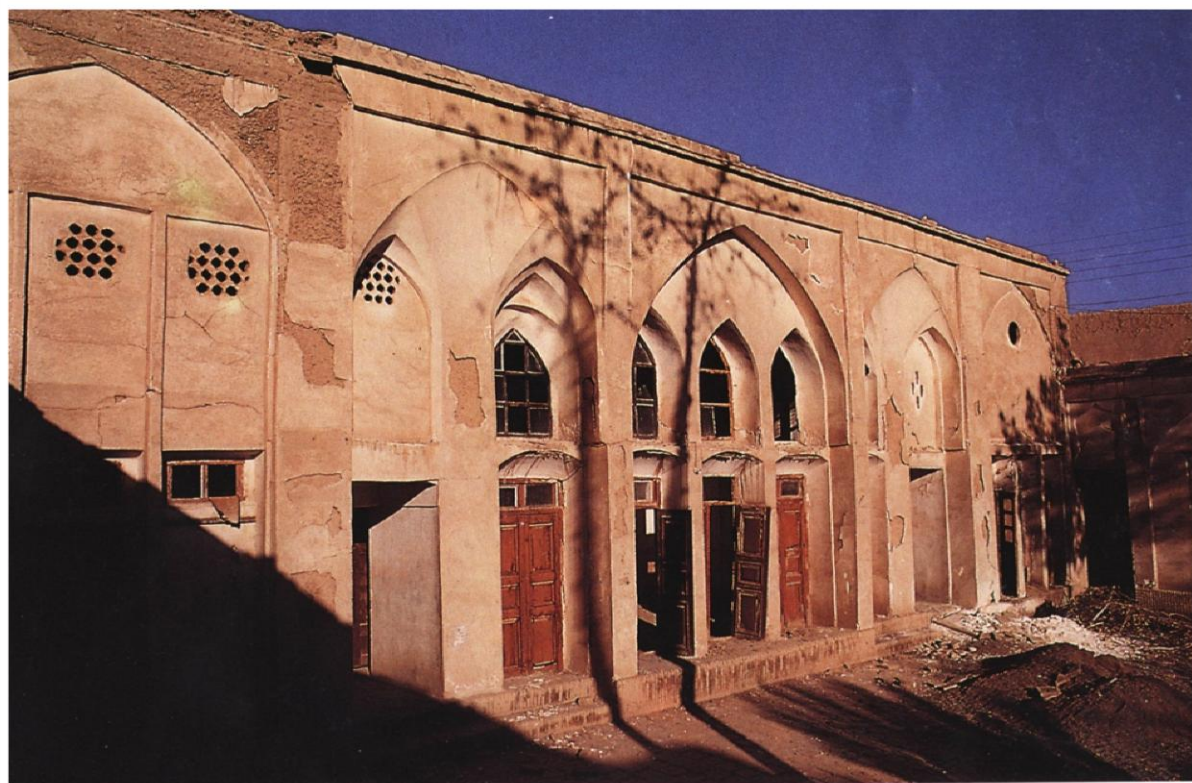
- در ساخت بناهای قدیمی از ترکیبی به نام ساروج استفاده می شده که ترکیبی از سفیده تخم مرغ، آهک، خاکستر و نوعی نی مرداب به نام لویی بوده است. این مواد را با هم ترکیب کرده و با چوب آنقدر به هم می زده اند تا به اصطلاح ری بیاید. سپس آن را به سطح بنا مالیده و روی آن هم شیر می مالیده اند. این ترکیب، محکمتر از سیمان است و هر چه به آن آب برسد، محکمتر می شود.

- گچبری های داخل حیاط بدین صورت بوده که طرح اصلی را روی کاغذ می کشیده اند و سپس آن را روی دیوار گذاشته و بوسیله سوزن طرح را به دیوار منتقل می کرده اند. سپس توسط وسیله ای نوک تیز، طرح را گچبری می کرده اند. گویا هر متر مربع از این نوع ۱۸ نفر استاد کار، زمان لازم داشته (۱۸ روز طول می کشیده)

- در داخل اتاق ها از شیشه های رنگی استفاده شده است. دلیل های مختلفی برای استفاده از آن ذکر می شود: ۱- با تابیدن نور به آن، رنگین کمان زیبایی تولید می شود. ۲- جنبه روانی داشته بدین صورت که رنگ سبز، اشتها آور است؛ رنگ آبی، آرامش بخش و رنگ زرد نشاط آور ۳- با تابیدن نور به آن و ترکیب رنگ قرمز و آبی و تولید رنگ بنفش، حشرات (پشه و مگس) جذب آن شده و چون چشم هایی مرکب دارند حالت کوری به آن ها دست می دهد و بدین طریق دفع می گردند.

- طریقه درست کردن پنجره های مشبک با شیشه رنگی بدین صورت است که ابتدا یک شیشه یکدست می چسبانند سپس روی آن ۱ سانتیمتر گچ می مالند. طرح را روی گچ درآورده و سپس شیشه یکدست را برداشته و قطعات کوچک شیشه رنگی را به جای آن می چسبانند. در حقیقت روی آن ها به سمت داخل اتاق است که این مطلب، شاهی بر درونگرایی معماری کاشان است. ساخت هر متر مربع از این شیشه ها ۲۵ نفر استاد کار زمان لازم دارد.

- گفتیم حوضخانه فضایی است مسقف که در وسط آن حوضی وجود دارد. اگر سقف را حذف کنیم، فضای حاصل را پاسیو یا نورگیر گویند. بر خلاف تصور عمومی که این واژه را واژه ای فرانسوی می دانند، لفظ پاسیو از کلمه «پات آو» پات (خورشید) آو (آب) که یک کلمه ایرانی است که وقتی نور خورشید از بالا به داخل حوض آب می افتاده، مورد پرستش و احترام ایرانیان بوده است. (مثلاً واژه بیژمه، فرانسوی نیست بلکه برگرفته از، پا جامه ی ایرانی است. پا جامه شلوارهای گشادی بوده که ایرانیان در جنگ با عثمانی به پا داشته اند).



عکس از جبهه شمالی



عکس از جبهه غربی



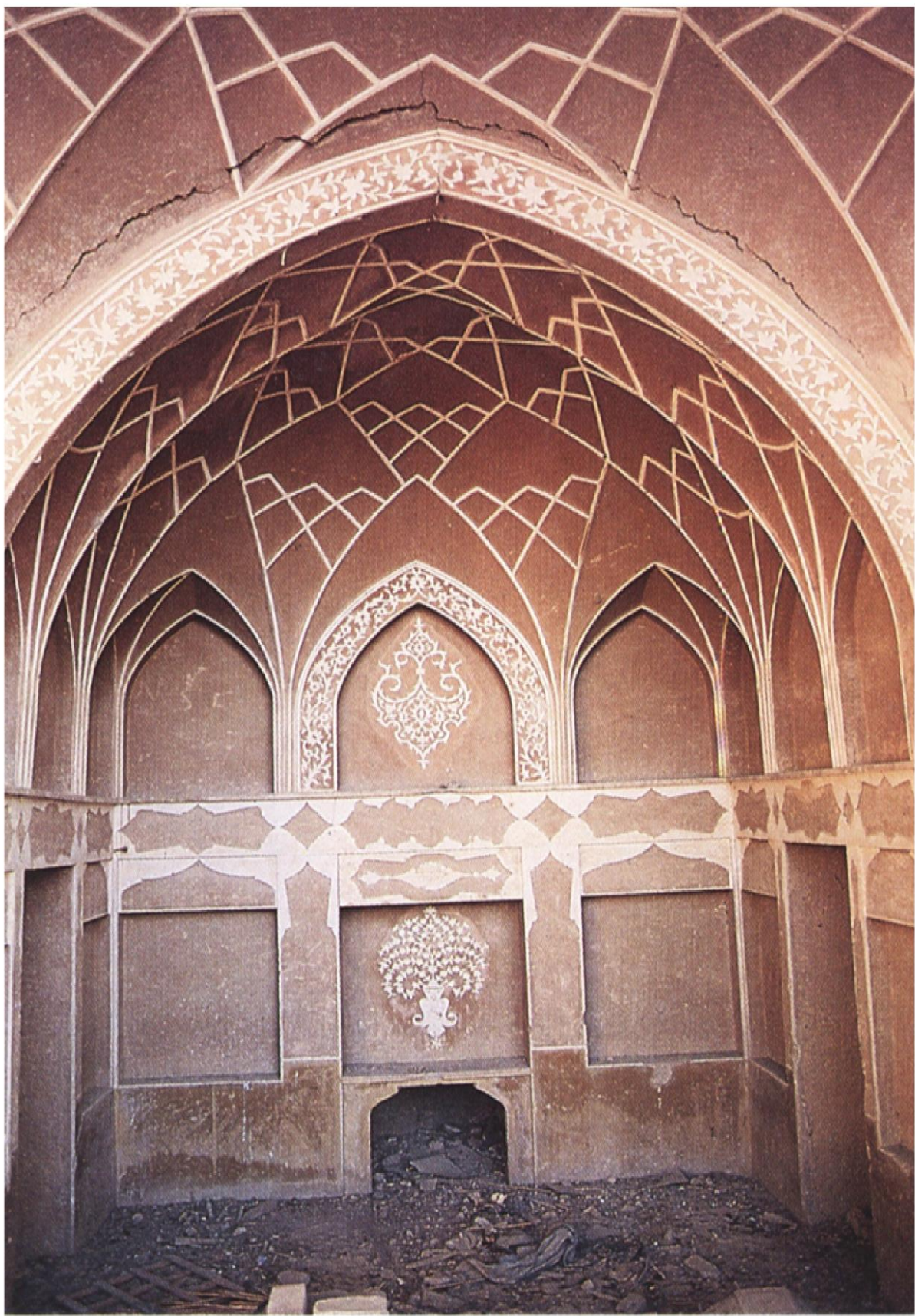
عکس از حوضخانه و ایوان جبهه شمالی



عکس از حیاط و جبهه شمالی



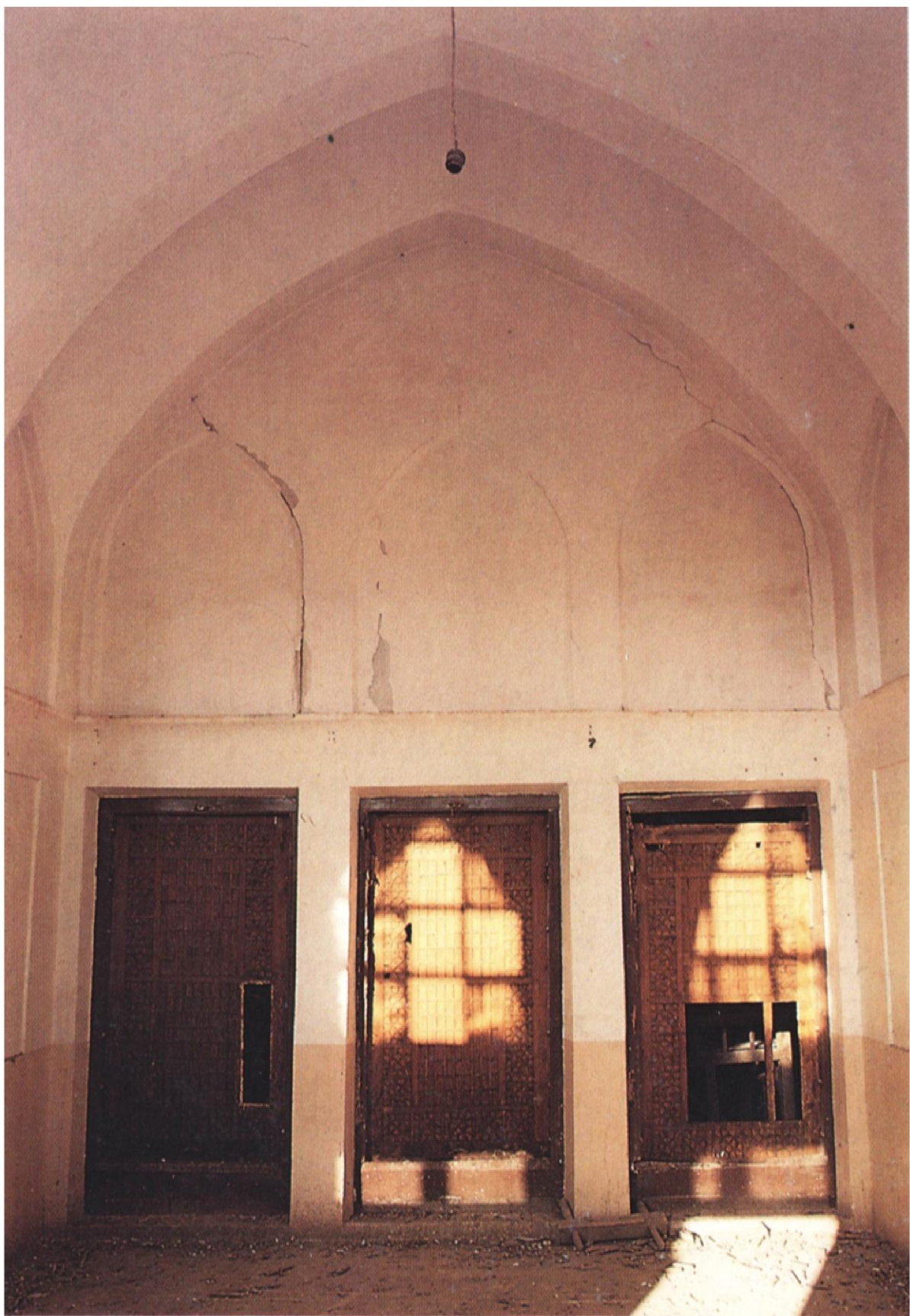
عکس از حوضخانه جبهه شمالی



عکس از شاه نشین تالار جبهه شرقی



عکس از تزئینات جبهه شرقی



عکس از یکی از فضاهاى داخلی

خانه آل یاسین



خیابان امام خمینی، کوچه کریمزاده

می‌شود.

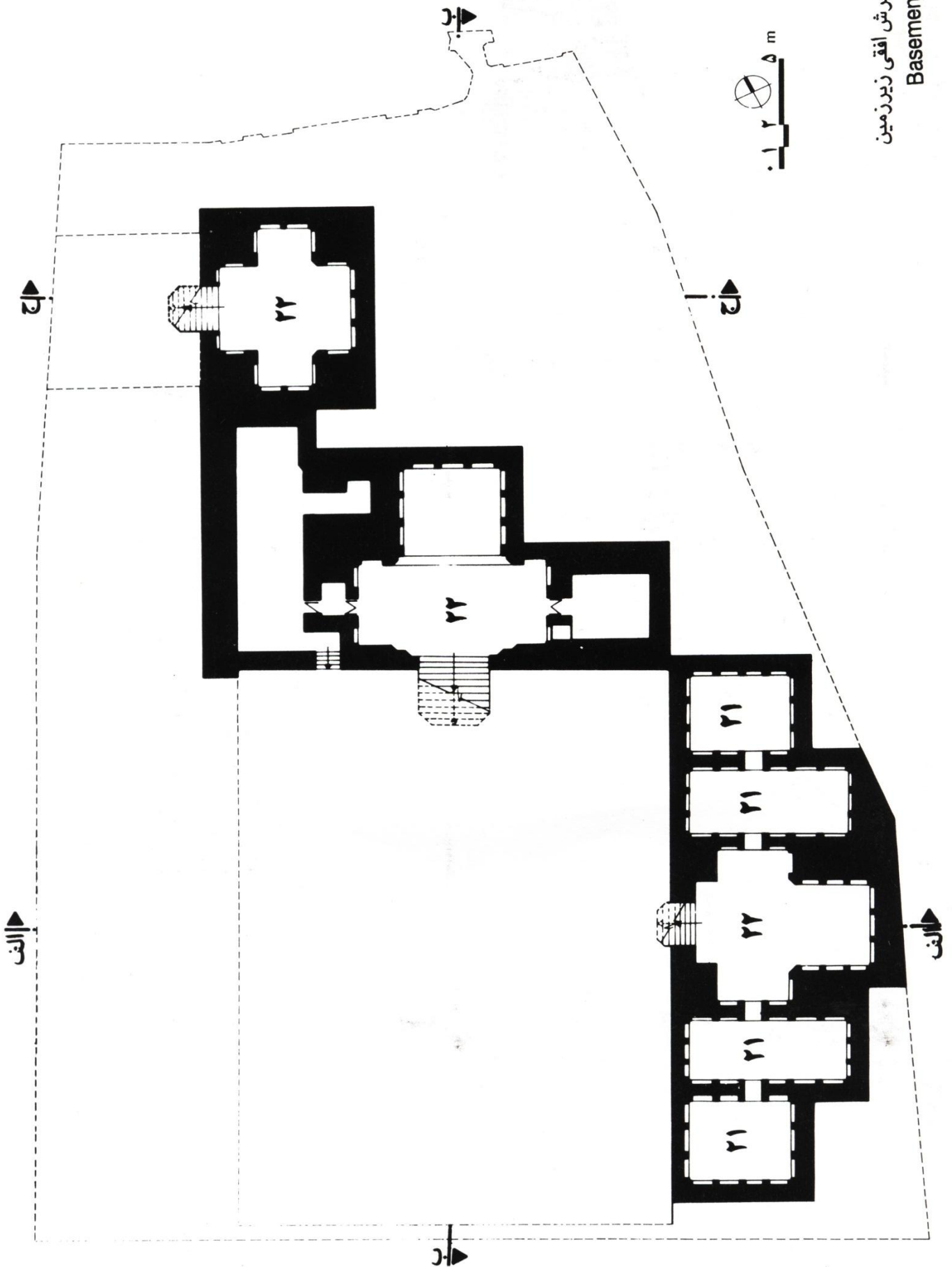
دو جبهه شرقی و غربی حیاط کمابیش مانند یکدیگرند، به‌خصوص آنکه شکل قاعده فضاهای واقع در وسط هریک از این دو جبهه مشابه است. این دو جبهه تنها در عناصر میانی متفاوتند. جبهه شرقی دارای یک ایوان نیم‌باز و شاه‌نشین می‌باشد و در جبهه غربی یک پنج‌دری دارای شاه‌نشین دیده می‌شود. ایوان میانه جبهه شرقی مرتفع‌تر است و دو گوشواره در طبقه دوم در طرفین آن قرار دارند. این عناصر مجموعاً حجم مرتفع‌تری در وسط این جبهه بوجود آورده‌اند که هم ارتفاع با جبهه شمالی بنا می‌باشد. ایوان شرقی دارای تزئینات کاربردی گچ و سیم گل است. اتاق‌های طبقه دوم این جبهه و جبهه شمالی بنا به حیاط پنجره ندارند و توسط روزنه‌های مشبکی نورگیری می‌کنند. در نمای پنج‌دری جبهه غربی همانند جبهه شمالی بر تقسیمات سه‌تایی تأکید شده است. طاقی قوسی شکل از میانه خط اختتام نمای این جبهه بیرون زده و بدین ترتیب این نما صورت شاخص‌تری یافته است. در دو انتهای نمای این جبهه دو اتاق سهدری قرار دارند. دو فضای کفش‌کن در طرفین پنج‌دری، مفصل‌های ارتباطی بین این فضا و سهدری‌های طرفین و دو اتاق دیگر می‌باشند. همین ترکیب در جبهه شرقی بنا هم دیده می‌شود.

سه سرداب خانه که به صورتی مجزا از یکدیگر در جبهه‌های شمالی و شرقی ساخته شده‌اند، هرکدام دارای فضاهای متعددی هستند و ورودی‌های همه آنها از داخل حیاط‌هاست. حیاط خانه نسبتاً بزرگ و دارای چهار باغچه هشت ضلعی می‌باشد که حوضی در میانه آنها قرار گرفته است. بنا از جهات شمال، شرق و جنوب چند ورودی دارد که جداره مجاور سردر ورودی خانه در جبهه شمالی نماسازی شده است.

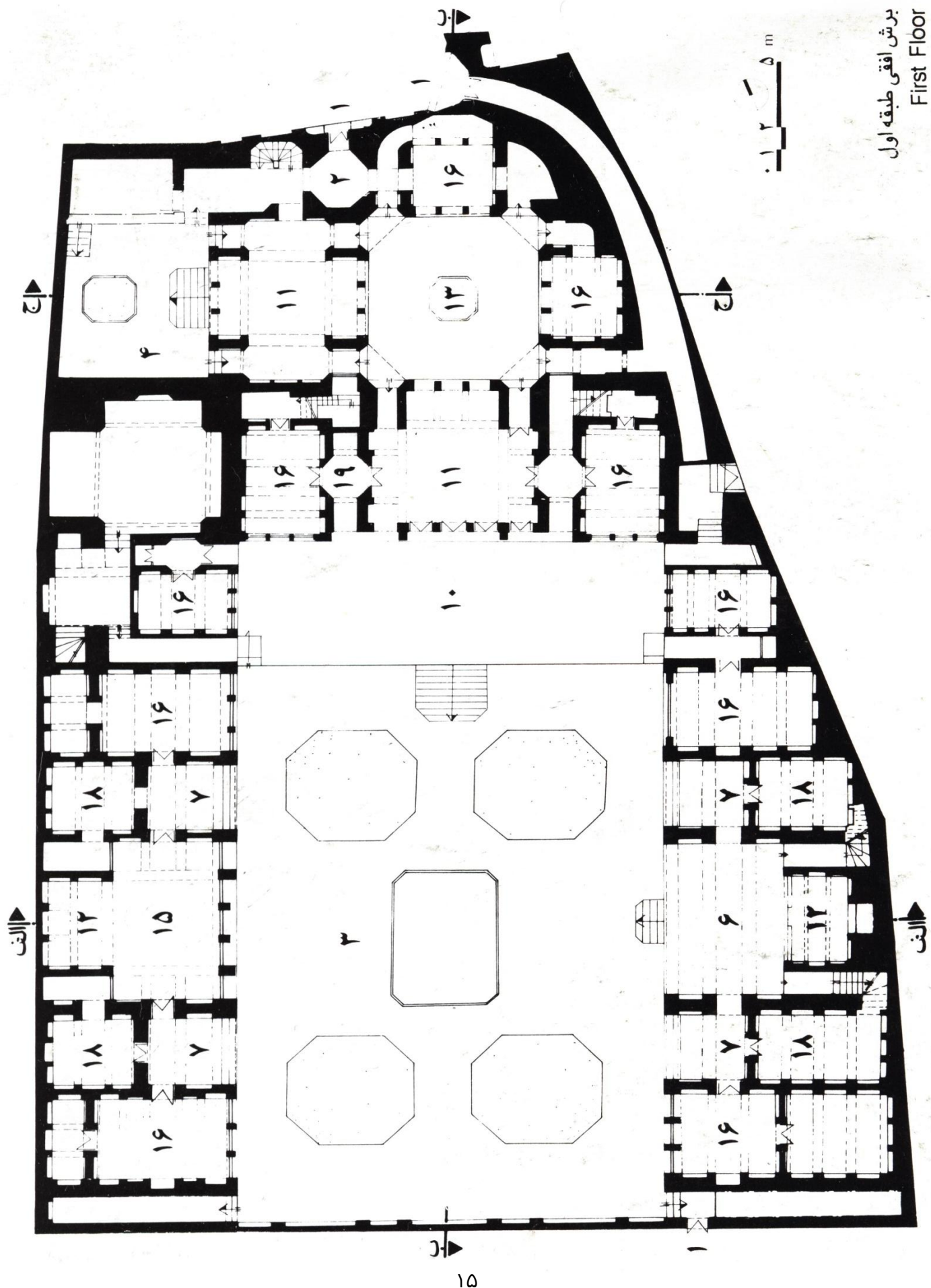
این خانه به دستور محمد علی‌شاه قاجار برای یکی از مرشد‌های او به نام محمد پشت مشهدی ساخته شده است. بنا در یک زمین نامنظم قرار گرفته و با این وجود از نظم و هندسه کامل برخوردار است. فضای این خانه متشکل از یک بخش اصلی شامل حوضخانه، تالارها و اتاق‌های پیرامون آن در جبهه شمالی و دو بخش قرینه یکدیگر در دو جبهه شرقی و غربی است. در جبهه جنوبی تنها یک دیوار طاق‌نماسازی شده وجود دارد.

جبهه شمالی در مرکز خود حوضخانه‌ای مرتفع با سقف گنبدی شکل دارد که گنبد آن دارای نورگیری با پنجره‌های مشبکی چوبی در رأس و تزئینات زیبای کاربردی در زیر سقف می‌باشد. در دو جبهه غربی و جنوبی این حوضخانه دو تالار و در هریک از دو جبهه دیگر یک اتاق سهدری ساخته شده است که همه این فضاها به حوضخانه باز می‌شوند. تالار سمت جنوبی حوضخانه بزرگتر بوده، از جانب دیگر به حیاط اصلی خانه نگاه می‌کند و تالار غرب حوضخانه از سوی دیگر به یک حیاط کوچک باز می‌شود. ارتفاع فضاهای جبهه شمالی خانه بیشتر از سایر بخش‌ها و معادل دو طبقه می‌باشد، بدین صورت که تالارها مرتفع و اتاق‌های سهدری دو طبقه هستند. در جلوی این بخش از بنا صفا‌ای قرار دارد که در حدود یک متر بالاتر از سطح حیاط قرار گرفته لذا به آن اشراف دارد. علیرغم آنکه در میانه نمای این جبهه یک تالار پنج‌دری قرار دارد، در نمای آن تقسیمات سه‌تایی دیده می‌شود و در و پنجره‌های کناری تالار همراه با فضاهای کفش‌کن مجاور آن در یک قوس قرار گرفته‌اند. به این ترتیب تقسیمات نما ترکیبی جدا از تقسیم فضاها در نقشه بنا پیدا کرده‌اند. در دو انتهای نمای این جبهه چهار اتاق سهدری در دو طبقه و همچنین در هریک از دو سوی صفا جلوی آن یک اتاق سهدری مشاهده

برش افقی زیرزمین
Basement

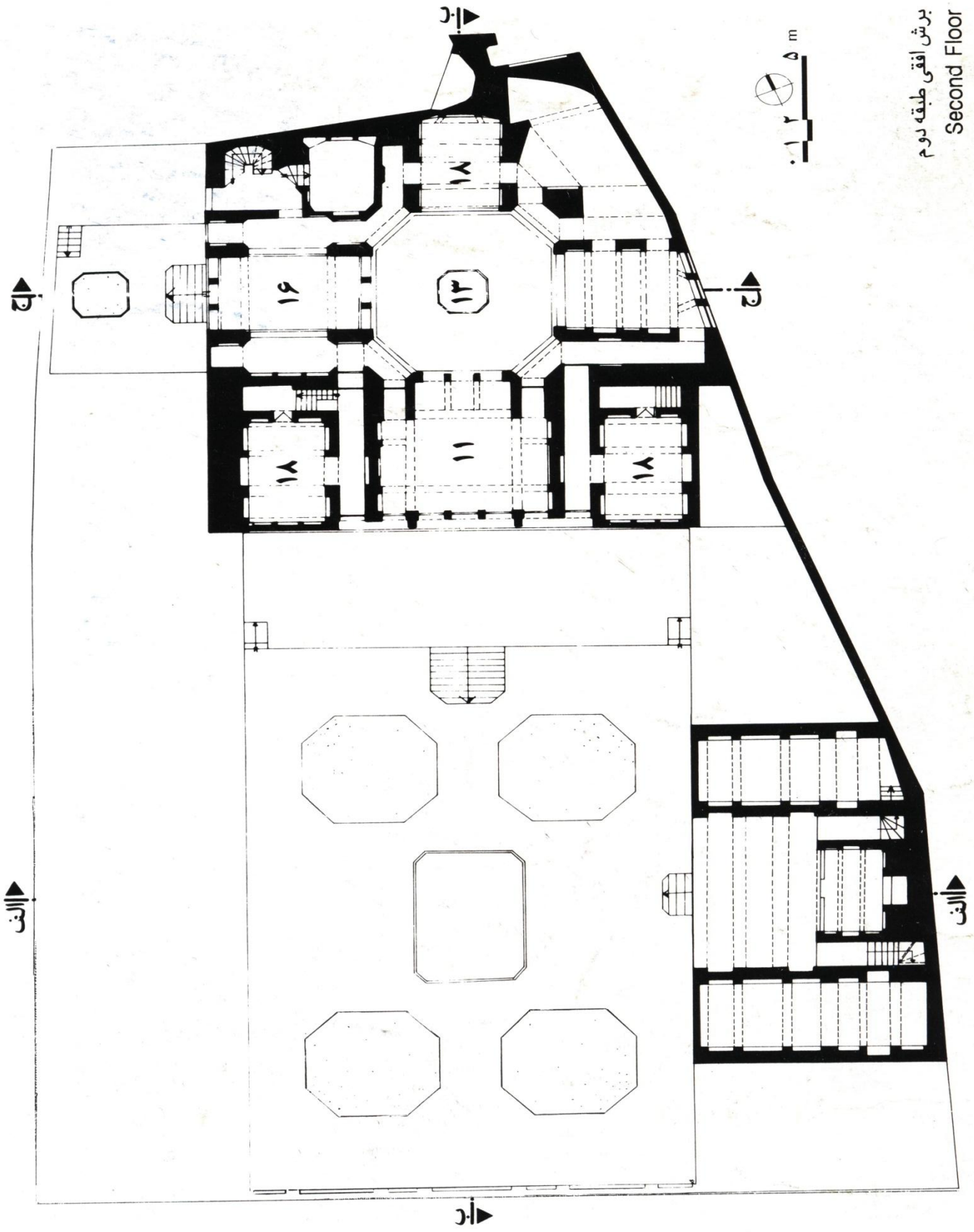


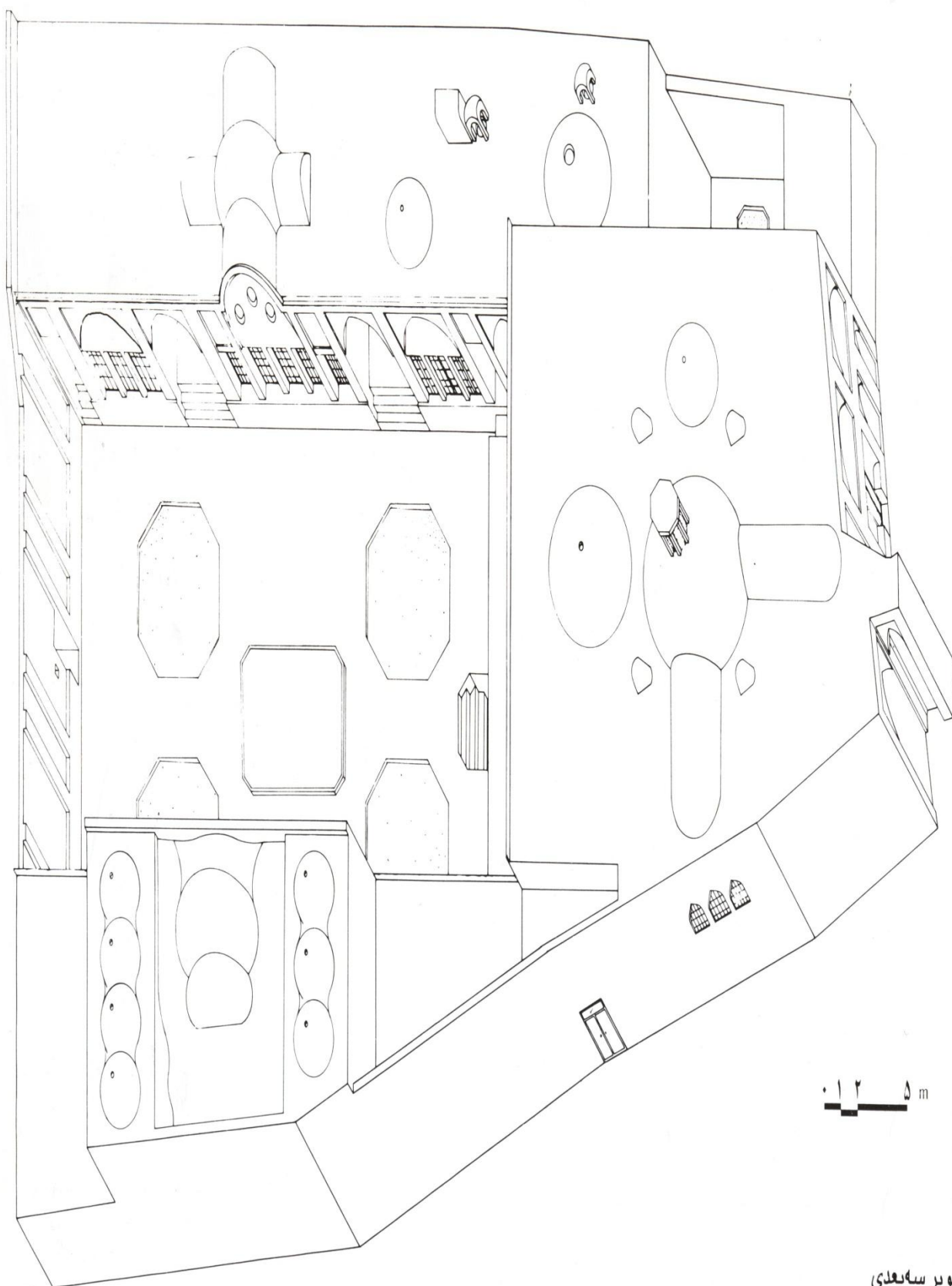
برش افقی طبقه اول
First Floor



۱۴ / ۱۵۵

برش افقی طبقه دوم
Second Floor

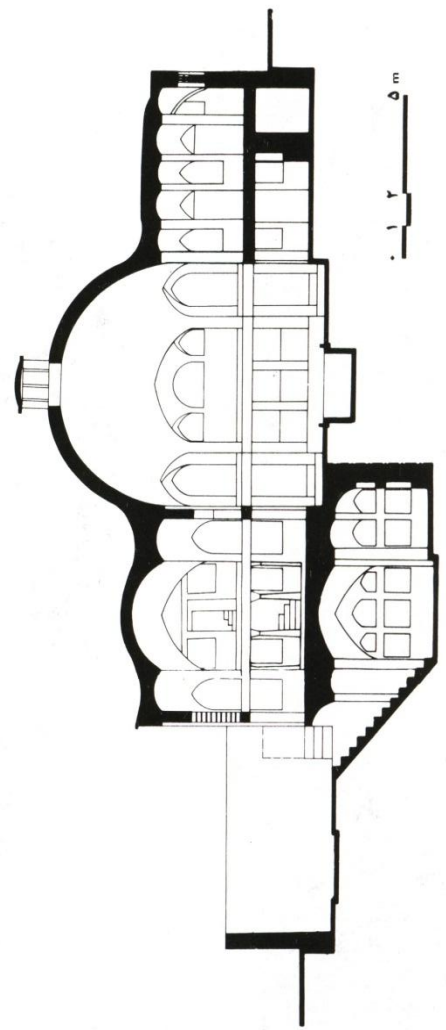
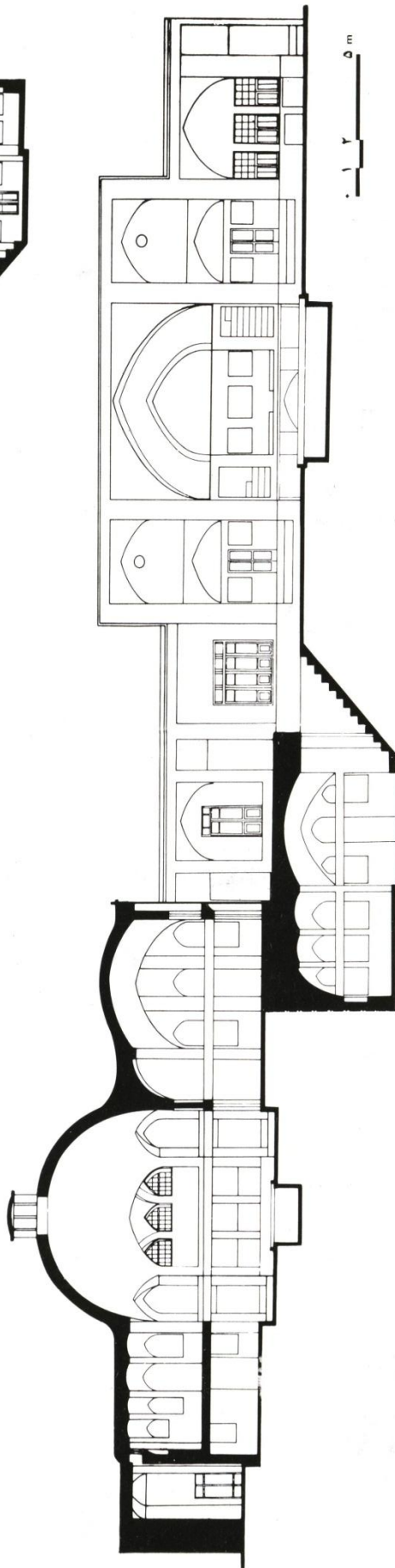
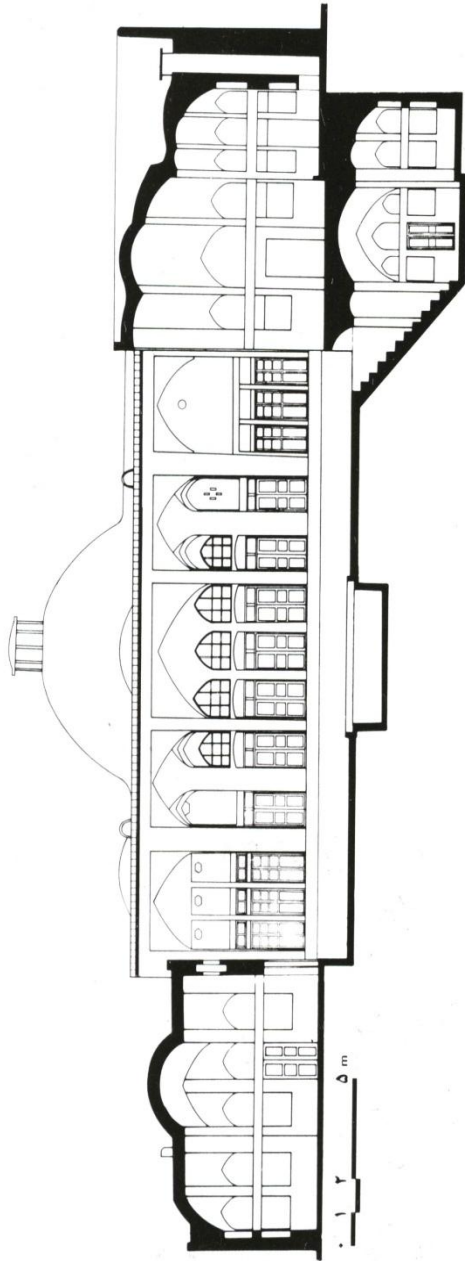




۰ ۱ ۲ ۵ m

تصویر سه بعدی

Tri-dimensional Projection



برش عمودی الف - الف
برش عمودی ب - ب
برش عمودی ج - ج

Section A - A
Section B - B
Section C - C